

بسمه تعالی

برنامه مدیریت جامع تالاب سولدوز

تهیه شده با همکاری:

نمایندگان دستگاه‌های دولتی، جوامع محلی و سازمان‌های مردم‌نهاد و سایر ذینفعان تالاب سولدوز

پاییز ۱۳۹۷

 <p>فرمانداری نقده</p>	 <p>طرح حفاظت از تالاب‌های ایران</p>	 <p>استانداری آذربایجان غربی</p>	 <p>سازمان حفاظت محیط زیست</p>
 <p>شرکت سهامی آب منطقه ای استان آذربایجان غربی</p>	 <p>اداره کل حفاظت محیط زیست استان آذربایجان غربی</p>	 <p>اداره کل منابع طبیعی استان آذربایجان غربی</p>	 <p>سازمان جهاد کشاورزی استان آذربایجان غربی</p>
 <p>اداره کل میراث فرهنگی، صنایع دستی و گردشگری استان آذربایجان غربی</p>	 <p>اداره کل هواشناسی استان آذربایجان غربی</p>	 <p>شرکت آب و فاضلاب روستایی استان آذربایجان غربی</p>	 <p>شرکت آب و فاضلاب شهری استان آذربایجان غربی</p>
 <p>دهیاری روستاهای اطراف سولدوز</p>	 <p>دادگستری شهرستان نقده</p>	 <p>همیاران دشت سبز سولدوز</p>	 <p>سازمان صنعت، معدن و تجارت استان آذربایجان غربی</p>

بِسْمِ اللَّهِ الرَّحْمَنِ الرَّحِيمِ

چشم انداز

تالابی با آب کافی و سالم برای پایداری، و چشم اندازی زیبا با تنوع زیستی غنی که کارکردهای اصولی و اکولوژیک خود را حفظ کرده و جوامع محلی با آگاهی کامل از ارزش‌های آن، در حفظ آن کوشا بوده و تالاب به محلی مطرح در سطوح ملی و بین المللی تبدیل شده است که بستر مناسبی جهت آموزش، تحقیقات و بهره‌برداری خردمندانه مبتنی بر اصول توسعه پایدار مدیریت زیست بومی می‌باشد.

هدف کلی

تالاب دارای آب کافی، حق آبه به رسمیت شناخته شده، تنوع زیستی غنی، چشم انداز زیبا، دارای ایستگاه مطالعاتی و تحقیقاتی منطقه‌ای تالاب‌ها و به یکی از سایت‌های گردشگری مهم منطقه تبدیل شده است.

پیشگفتار

تالاب‌ها به هر شکل و نوع منشاء خدمات، ارزش‌ها و کارکردهای متعدد و بی‌شماری هستند که پشتیبان تمدن و ادامه زندگی بشری در سده‌های گذشته در سراسر جهان بوده‌اند. ارزشمندی این اکوسیستم‌های طبیعی زمانی خود را بیش از پیش نمایان می‌سازد که در کشور گرم و خشکی مانند ایران قرار گرفته و مواهب طبیعی خود را تمام و کمال در اختیار جوامع ساکن حاشیه و اطراف تالاب‌ها قرار می‌دهند.

گذشته از ارزش‌ها و کارکردهای تالاب‌ها، این اکوسیستم‌ها به دلیل قرار گرفتن در انتهای حوضه آبریز، آینه تمام‌نمای فعالیت‌های انسانی در حوضه بالادست هستند. جایی که اقدامات و فعالیت‌ها در چارچوب توسعه پایدار اتفاق افتاده باشد، شاهد تالاب‌های آباد در پایین‌دست خواهیم بود و در غیر اینصورت هر گونه فعالیت خارج از ظرفیت سرزمین، آثار خود را در تالاب‌های پایین‌دست به صورت نشانه‌های تخریبی تدریجی بروز خواهد داد.

تالاب سولدوز یکی از تالاب‌های اقماری دریاچه ارومیه در شرایطی که دریاچه با کم‌آبی و خشکی در بخش‌هایی از بستر خود روبروست اهمیت دوچندانی برای تأمین زیستگاه جایگزین برای گونه‌هایی از تنوع زیستی دریاچه پیدا کرده است. هم‌اکنون این تالاب زیستگاه پرندگان مهم و در معرض خطری می‌باشد که فصولی از سال را در این تالاب سپری می‌کنند. علاوه بر این، تالاب سولدوز نزد مردم شهرستان نقده و سایر شهرها و روستاهای آذربایجان غربی و شرقی به عنوان مکانی تفریحی از اهمیت و جایگاه ویژه‌ای برخوردار است که کمتر جایگزینی برای آن می‌توان یافت.

از اینرو برنامه مدیریت جامع حوضه آبریز تالاب سولدوز با کمک و همکاری کلیه ذینفعان شهرستان نقده اعم از نمایندگان دستگاه‌های دولتی، سمن‌ها و جوامع محلی تدوین و با مشارکت و همکاری فرمانداری شهرستان مذکور بستر لازم برای اجرای آن فراهم آمده است. امید است که با مشارکت کلیه ذینفعان و با اجرای برنامه مذکور شاهد تالابی آباد و سرزنده در منطقه باشیم.

در اینجا لازم است از حمایت‌های بی دریغ و همکاری همکاران فرمانداری شهرستان نقده به ویژه بخش‌داری محم‌دیار، مشارکت فعال مدیران و کارشناسان ارشد دستگاه‌های اجرایی ذیربط، حضور مسئولان کارشناسان اداره کل حفاظت محیط‌زیست استان و شهرستان بخصوص آقای دکتر قریشی، آقای مهندس رعناقد، آقای مهندس بنابی و خانم مهندس خوش‌آمد که با حضور و صرف وقت و ارائه نظرات ارزشمند خود که در تدوین این برنامه مشارکت داشتند تقدیر و تشکر نماییم. همچنین از همکاران سازمان حفاظت محیط‌زیست در دفتر مدیریت اکوسیستم‌های تالابی به ویژه بخش تالاب‌ها سرکار خانم مهندس اشرفی‌زاده، خانم مهندس پرهیزگار و خانم مهندس پیمانی و همچنین همکاران محترم طرح حفاظت از تالاب‌های ایران از جمله آقای مهندس یوسفعلی احمدی، خانم مهندس اثنی‌عشری، آقای مهندس اسکویی و آقای دکتر آهنگری که باتمام توان در تدوین، اصلاح و تکمیل این برنامه همکاری نمودند تقدیر و تشکر نماییم. همچنین جا دارد از حضور پرنشاط و فعال انجمن همیاران محیط‌زیست دشت سبز سولدوز بخصوص آقایان ملازاده، جلیل‌پور و رضوی نیز سپاسگزاری گردد.

؟؟

؟؟ محمدیان

معاون استاندار، فرماندار شهرستان نقده و رئیس کمیته
محلی مدیریت تالاب سولدوز

رئیس اداره محیط‌زیست شهرستان نقده و دبیر کمیته
هماهنگی مدیریت تالاب سولدوز

فصل اول

کلیات، تاریخچه و تعریف

مدیریت زیست بومی

۱-۱. مقدمه

امروزه بحران‌های محیط‌زیستی و نابودی منابع طبیعی و پایه، یکی از معضلات جدی دولت‌ها در اداره امور مربوطه به شمار می‌آید، بنابراین تدوین راهبردهای حفاظت و بهره برداری پایدار از این منابع به عنوان ضرورتی بنیادی بیش از پیش احساس می‌شود. در این راستا، تالاب‌ها را می‌توان از زیباترین مظاهر حیاتی در جهان نامید. محیط‌هایی که به طور حتم در ابتدا حیات را در خود پروراندند و با نهایت سماجت در مقابل انواع فشارهای ساخته دست انسان، مقاومت کردند تا همچنان حیات را در دامان خود حفظ کنند. ترکیب بوم سازگان‌های خشکی و دریایی، موجب پدیدار شدن زیست‌گاه‌هایی می‌شوند که به آنان «تالاب» می‌گویند. این محیط‌های حیاتی بارورترین، پیچیده‌ترین و حساس‌ترین زیستگاه‌های کره زمین محسوب می‌شوند.

کمیسیون تالاب‌های کشور در سال ۱۳۶۲ خورشیدی «تالاب» را این گونه تعریف کرده است: «تالاب ناحیه‌ای از مظاهر طبیعی خدادادی است که در روند پیدایش، خاک آن به وسیله آب‌های سطحی و زیرزمینی به صورت اشباع در می‌آید و در طول زمان و با شرایط عادی و محیطی تشکیل می‌شود و دارای توالی زیستی است. این مجموعه

اکوسیستم دارای جوامعی از گیاهان و جانوران ویژه است که امکان سازگاری در چنین شرایط اکولوژیکی را دارا هستند.

همچنین بر طبق تعریف معاهده رامسر (Ramsar-1971) تالاب عبارت است از:

«مناطق پوشیده از مرداب، باتلاق، لجن زار یا آبگیرهای طبیعی و مصنوعی اعم از دائمی یا موقت که در آن آب‌های شور یا شیرین به صورت راكد یا جاری یافت می‌شود، همچنین شامل آبگیرهای دریایی که عمق آنها در پائین‌ترین حد جزر از شش متر تجاوز نکند»

بر این اساس، کمک به حفاظت از این منابع ارزشمند و خدادادی، یک ضرورت بسیار ارزشمند در سطح فردی و جمعی می‌باشد. در ابتدا رویکردهای تعامل با محیط زیست و تالاب‌ها متأثر از رویکرد حفاظتی بود. رویکرد حفاظت، مبتنی بر حفظ طبیعت و محیط زیست بدون هرگونه تغییر یا بهره‌برداری بوده است. بدیهی‌ست در این نوع رویکرد، ارتباط جوامع محلی و بهره‌برداران سنتی با منابع محیط پیرامونی قطع شده و سازمان‌های متولی مربوطه از محیط‌زیست حفاظت می‌کردند. هرچند در آغاز کار، این رویکرد موجب پیش‌گیری از تخریب محیط‌زیست می‌شد، ولی به دلیل بی‌توجهی به نقش انسان به عنوان یکی از اجزای اکوسیستم و همچنین افزایش جمعیت و توسعه فعالیت‌های انسانی، به تدریج با مشکلات عملی بسیاری مواجه شد. به همین دلیل، رویکردهای جدید مدیریت محیط‌زیست تکامل یافت که حاصل نهایی آن در قالب مدیریت زیست‌بومی به صورت گسترده در دنیا توسعه یافت.

مدیریت زیست‌بومی، فرآیندی جامع‌نگر، هدایت‌کننده و نظارتی است که در چارچوب قوانین و مقررات در جهت پایداری زیست‌بومی و تضمین ملاحظات محیط‌زیستی در طرح‌های توسعه‌ای و مدیریتی زیست‌بوم‌های حساس با توجه به ظرفیت‌های قابل تحمل محیط و مشارکت تمامی دست‌اندرکاران اعمال می‌شود. در این رویکرد، حفظ محیط‌زیست فقط وظیفه یک سازمان مستقل نیست بلکه حفاظت، عملیاتی است که طی یک فرایند مشارکتی و با مرکزیت یک سازمان متولی و همکاری سایر سازمان‌های ذیربط و با حضور و ایفای نقش مردم و به ویژه جوامع محلی محقق می‌شود.

به طور کلی این رویکردها و تغییر نگرش‌ها، باعث تأکید بیشتر بر مسئولیت انسانی در تعامل با اکوسیستم و بدل شدن مباحث محیط‌زیستی به عنوان یکی از مسایل اخلاق عملی و سیاست عمومی شد و پیامد آن خارج کردن گفتگو و مباحثه بر سر مسائل زیست‌بومی و راه حل‌های آنها از انحصار دانشمندان، تکنوکرات‌ها، بروکرات‌ها و گشودن باب مباحثه عمومی، مسئولیت‌پذیری و کنش فعالانه در مورد آنچه به زندگی و سلامت و شادابی مردم که بدیهی‌ترین و اساسی‌ترین حقوق بشر محسوب می‌شود، یعنی برخورداری از محیط‌زیست سالم و پایدار، می‌باشد.

بر این اساس، تالاب سولدوز که در شهرستان نقده و بخش محمدیار قرار گرفته است به واسطه ارتباط تنگاتنگ آن با حیات و معیشت مردم منطقه و گره خوردن آن با اسکان و زندگی مردم آن دیار، دارای وجهی قدسی و احترام برانگیز است. بنابراین لازم است ابعاد زیبایی‌شناسانه، هویتی و فرهنگی، اکوتوریستی، زیست‌بومی و اقتصادی آن در چارچوب یک مدیریت جامع و یکپارچه نگریسته شود که در آن قطعاً نقش فعالی برای مردم منطقه، ذی‌نفعان و سازمان‌های مردم‌نهاد در نظر گرفته می‌شود. در همین راستا و برای دستیابی به یک شیوه مناسب مدیریتی و حفاظتی در ایران، طرح حفاظت از تالاب‌ها بین دولت (سازمان حفاظت محیط زیست ایران)، صندوق تسهیلات محیط‌زیست جهانی (GEF) و برنامه عمران سازمان ملل (UNDP) از سال ۲۰۰۵ شروع و با هدف کاهش یا حذف دائمی تهدیدات و به

طور کلی پایداری و بقای اکوسیستم‌های تالابی ایران فعالیت خود را آغاز نمود. روند کلی برنامه‌ریزی مدیریت در طرح حفاظت از تالاب‌های ایران برای تالاب‌های کشور در شکل (۱-۱) نمایش داده شده است.



شکل (۱-۱). رویکرد اکوسیستمی در مدیریت تالاب

مدیریت زیست‌بومی شیوه‌ای از مدیریت برای حفاظت منابع طبیعی و پایدار سازی خدمات زیست بومی است که همزمان به ارزش‌ها و نیازهای اقتصاد اجتماعی و الزامات فرهنگی و سیاسی جوامع زیربط توجه داشته و برخورداری نسل حاضر و نسل‌های آینده از منافع زیست بوم را مد نظر دارد. این شیوه مدیریت مبتنی بر باور به ارتباط نزدیک و غیر قابل تفکیک خدمات زیست بوم و رفاه و سلامت جوامع انسانی است و هدف آن حصول اطمینان از استقرار نظامی است که از تداوم خدمات زیست بوم پشتیبانی کرده و از آن حفاظت می‌کند.

در مدیریت زیست‌بومی، مردم و حیات آن‌ها در مرکز تصمیم‌گیری مدیریت و حفاظت قرار می‌گیرند و به همین دلیل این رویکرد تفاوت عمده‌ای با روش‌های سنتی حفاظت دارد. به بیان ساده، مدیریت زیست‌بومی به دنبال حفظ زیست‌بوم‌های طبیعی و احیای زیست‌بوم‌های تخریب شده هم‌زمان با تامین نیازهای جوامع انسانی است.

در واقع، مدیریت زیست بومی یک فرآیند فرابخشی است که با درگیر نمودن کلیه ذی‌نفعان و در نظر گرفتن اولویت بخش‌های مختلف در چهارچوب یک برنامه جامع فرا بخشی اقدام می‌کند. در این چهارچوب برای تهیه یک برنامه مدیریتی از رویکرد راهبردی مشارکتی استفاده می‌شود و مشارکت ذی‌نفعان سبب خواهد شد تا نظرات، دانش، خواسته‌ها و نیازهای افراد و گروه‌های ذی‌ربط به تالاب، در تدوین برنامه لحاظ شود. هدف از این رویکرد افزایش پایداری برنامه از طریق مشارکت گروه‌های ذی‌نفع و ذی‌مدخل در اجرای برنامه و پشتیبانی از آن است. فرآیند تدوین مشارکتی برنامه مدیریت ایجاب می‌کند تا ارزش‌های تالاب و نیز تهدیداتی که متوجه این ارزش‌هاست، همچنین ظرفیت‌ها و توانایی‌هایی که در نهادها و گروه‌های اصلی ذی‌ربط با مدیریت تالاب وجود دارد به خوبی شناسایی و مورد

توجه قرار گیرند. این رویکرد منطبق با روش پیشنهادی کنوانسیون رامسر برای تهیه برنامه مدیریتی برای یک تالاب است.

۱-۲-۱. تاریخچه

همزمان با تغییر نگرش‌ها در ارتباط با مدیریت عرصه‌های طبیعی، مفاهیم جدیدی نیز در مجامع بین‌المللی مطرح گردید. یکی از مفاهیم مدیریت زیست‌بومی^۱ می‌باشد که که از اواخر دهه ۸۰ میلادی و همزمان با گسترش ادبیات توسعه پایدار^۲، به تدریج جای خود را در ساختارهای تصمیم‌گیری محیط‌زیستی باز کرد و اکنون به عنوان یک رویکرد مدیریتی پذیرفته شده در برنامه‌ریزی و مدیریت منابع طبیعی مورد استفاده قرار می‌گیرد. با شکل‌گیری این رویکرد، نگاه‌های محافظه‌کارانه در ارتباط با حفظ محیط‌زیست و عرصه‌های تالابی جای خود را به رویکردهای بهره‌برداري حفاظتی داد و تحولی بوجود آمد که به عرصه‌های طبیعی به عنوان یک اکوسیستم طبیعی که در آن نقش ارزش‌های اجتماعی، اقتصادی و فرهنگی جوامع محلی حاشیه این عرصه با ارزش‌های اکولوژیکی بهم پیوند می‌خورد، نگریسته می‌شود. در چارچوب چنین تحولی، مدل متناسب مدیریتی حفاظت الزامی شد. مدیریتی که بتواند به ابعاد مختلف توسعه پایدار بپردازد و از کارایی و اثربخشی لازم برخوردار باشد و نهایتاً پایداری توسعه و حفاظت را تأمین نماید. چنین نحوه اداره کردن به مدیریت زیست‌بومی معروف شده است.

سازمان‌های بین‌المللی همچون برنامه محیط‌زیست سازمان ملل^۳ (UNEP)، اتحادیه جهانی حفاظت از منابع طبیعی^۴ (IUCN) و آژانس حفاظت محیط‌زیست ایالات متحده آمریکا^۵ (US EPA) در گسترش ادبیات مدیریت زیست‌بومی و پیاده‌سازی آن در قالب پروژه‌های واقعی نقش به‌سزایی داشته‌اند.

۱-۲-۲. تعریف

مدیریت زیست‌بومی را می‌توان فرآیندی دانست که هدف آن «حفظ خدمات بوم‌شناختی اساسی و زیربنایی^۶ منابع طبیعی ضمن برآورده ساختن نیازهای اقتصادی- اجتماعی، سیاسی و فرهنگی برای نسل حاضر و آینده» است. اُوری^۷، مدیریت زیست‌بومی را «استفاده ماهرانه و خردمندانه از اصول بوم‌شناختی، اقتصادی، اجتماعی و مدیریتی در مدیریت بوم‌سازگان‌ها برای بهره‌برداري پایدار از بوم‌سازگان^۸ و تداوم شرایط مطلوب، مصارف، تولیدها، ارزش‌ها و خدمات در بلندمدت» می‌داند. آژانس حفاظت محیط‌زیست ایالات متحده آمریکا مدیریت زیست‌بومی را به صورت «ژینایی و نگهداری از سلامت، پایداری و تنوع زیستی بوم‌سازگان‌ها ضمن حمایت از منافع اقتصادی و پایداری جوامع» تعریف می‌کند. برنامه محیط‌زیست سازمان ملل (UNEP) رویکرد زیست‌بومی را به صورت راهبردی تعریف

^۱Ecosystem management

^۲Sustainable development

^۳United Nations Environment Programme (UNEP)

^۴International Union for Conservation of Nature and Natural Resources (IUCN)

^۵United States Environmental Protection Agency (US EPA)

^۶Restoration

^۷Overbay

^۸Ecosystem

کرده است که «برای مدیریت یکپارچه زمین، آب و منابع زنده بکار می‌رود و در پی مصرف معقول و حفاظت پایدار به گونه ای منصفانه» است. بر این اساس، مدیریت زیست‌بومی یک چشم انداز مشترک از یک آینده مطلوب را دنبال می‌کند که دیدگاه‌های اجتماعی، زیست‌محیطی و اقتصادی را برای مدیریت سامانه‌های بوم‌شناختی طبیعی که در مرزهای جغرافیایی تعریف شده‌اند، یکپارچه می‌سازند.

سازمان مدیریت برنامه‌ریزی و نظارت راهبردی رئیس جمهور در خصوص مدیریت زیست‌بومی موارد زیر را برشمرده است:

- ❖ نوعی مدیریت منابع طبیعی و محیط‌زیستی است که هدف آن پایداری زیست بوم برای تأمین نیازهای اکولوژیکی و انسانی در آینده است.
- ❖ نیازهای انسانی را در مرکز مدیریت تنوع زیستی قرار می‌دهد که هدف آن مدیریت زیست‌بوم بر اساس کارکردها و استفاده‌های چندگانه از این کارکردهاست.
- ❖ اعمال چنین رویکردی در مدیریت زیست‌بومها، منجر به بهینه‌سازی استفاده از بند الف ماده ۶۷ قانون برنامه چهارم زیست بومها و کاهش مخاطرات آن می‌شود.

۳-۲-۱. شیوه تدوین برنامه

فرایند تدوین برنامه مدیریت یکپارچه حوضه آبریز تالاب سولدوز در سال ۹۴ با هدف استقرار رویکرد مدیریت زیست بومی در این مجموعه در دستور کار اداره کل حفاظت محیط زیست استان آذربایجان غربی قرار گرفت که با همکاری دفتر طرح حفاظت از تالاب‌های ایران به مرحله اجرا رسید. به همین منظور پس از انجام مقدمات لازم برای شناسایی ذینفعان این مجموعه تالابی و با عنایت به مشارکتی بودن تمامی فرایند این برنامه مدیریتی، اولین نشست مشورتی تمامی دست‌اندرکاران به منظور آغاز این فرایند در اسفند ماه سال ۹۴ در نقده برگزار شد. در واقع تلاش گردید تا طی ۴ کارگاه، تمامی ذی‌نفعان و ذی‌مدخلان تالاب در این فرآیند مشارکت و نقش موثری را داشته باشند. طی فرآیند تدوین برنامه و با رعایت اصول و گام‌های تعریف شده در رویکرد مدیریت زیست‌بومی (شکل ۱-۲)، جنبه‌ها و موضوعات مختلف مورد نیاز برای تدوین برنامه به بحث و گفتگو گذارده شد و در نهایت برنامه جامع مدیریت تالاب سولدوز استنتاج شد. در ادامه موارد مطرح شده در کارگاه‌های چهارگانه آورده شده است.



شکل (۱-۲). اصول دوازده گانه و گام‌های پنج گانه برای اجرای رویکرد مدیریت زیست بومی

۱-۳-۱. کارگاه آغازین: شناخت و بررسی ارزش‌ها و کارکردها، تهدیدات و مشکلات، تحلیل ذینفعان و ذی‌مدخلان

کارگاه آغازین تالاب سولدوز در تاریخ ۹۴/۱۲/۱۸ با حضور کارشناسان سازمان‌های استانی و شهرستانی، ذینفعان و دهیاران و شوراهای روستاهای اطراف، سازمان‌های مردم نهاد و نمایندگان فرمانداری و بخشداری شهرستان نقده در محل سالن جلسات سازمان آب منطقه ای استان در سالن جلسات سد حسنلو برگزار گردید. اولین گام تدوین برنامه جامع مدیریت با هدف شناسایی «ارزش‌ها و کارکردهای تالاب»، «مشکلات و تهدیدات تالاب» و «تحلیل ذی‌نفعان و ذی‌مدخلان مرتبط با تالاب» و ارائه چشم‌انداز ۲۵ ساله و هدف اصلی برای مدیریت تالاب انجام گرفت.

۱-۳-۲. دومین کارگاه: خوشه‌بندی و ترسیم درخت مشکلات، تدوین سیاست‌ها و اهداف

دومین کارگاه تدوین برنامه مدیریت یکپارچه اکوسیستمی تالاب سولدوز در روزهای ۱۲ و ۱۹ مرداد ماه سال ۱۳۹۵ با هدف خوشه‌بندی و طبقه‌بندی بندی تهدیدات و مشکلات، شناسایی، ریشه یابی و معرفی روابط علت و معلولی آنها و تدوین سیاست، اقدامات و اهداف مدیریت در سه گروه «۱- کمیت و کیفیت منابع آب؛ ۲- اطلاع رسانی و آگاهی سازی، معیشت و مسائل اقتصادی؛ ۳- مدیریت کاربری اراضی و تنوع زیستی» به انجام رسید.

۱-۳-۳. سومین کارگاه: طراحی ساختارهای سازمانی و تعیین سیستم پایش برنامه مدیریت

سومین کارگاه تدوین برنامه مدیریت زیست بومی سولدوز در روز ۱۶ آبان ماه سال ۱۳۹۵ با هدف ارائه فرآیند برنامه مدیریت و استخراج و طراحی ساختارهای سازمانی «شهرستانی و مردم بومی محلی» و نیز طراحی برنامه پایش

تالاب در سه موضوع «منابع آب و خاک»، «تنوع زیستی» و «اقتصادی-اجتماعی» و در محل بخشداری محمدیار از توابع شهرستان نقده انجام گرفت.

۴-۳-۱. چهارمین کارگاه: تکمیل برنامه مدیریت و پهنه‌بندی (Zoning)

بر اساس پیگیری‌های به عمل آمده و برای ادامه فرایند اجرایی تدوین برنامه مدیریت زیست بومی مجموعه تالاب سولدوز، چهارمین و آخرین نشست مشورتی فرایند تدوین این برنامه مدیریت در ۶ بهمن ماه سال ۱۳۹۵ با حضور نمایندگان ثابت دستگاه‌های ذینفع، نمایندگان جوامع محلی، مسئولان بخش محمدیار و شهرستان نقده، کارشناسان دفتر طرح حفاظت از تالاب‌های ایران و کارشناسان محیط زیست استان و شهرستانهای نقده و میاندوآب بر اساس برنامه زمان بندی در شهرستان محمدیار برگزار شد. کارگاه چهارم با هدف «تعیین پهنه‌های مناسب برای حفاظت و بهره برداری پایدار بر روی نقشه‌ها» و «تعیین دستورالعمل‌های اجرایی هر فعالیت در هر پهنه» در جهت مشخص نمودن پهنه مناسب اقدامات اجرایی سازمان‌های ذی‌نفع انجام گرفت.

۲-۱. جمع بندی

پس از جمع‌آوری و جمع‌بندی نظرات ذینفعان در نشست‌های مختلف و متعدد و با کار تکمیلی گروه فنی- مشورتی که همراه با برگزاری جلسات متعدد بود، گزارش‌های کارگاه‌ها به برنامه مدیریت تبدیل شد که کتاب پیش‌رو ماحصل این اقدامات می‌باشد.

فصل دوم

مشخصات پایه و
تحلیل

وضعیت تالاب

۲-۱. مشخصات و ویژگی‌های فیزیکی تالاب

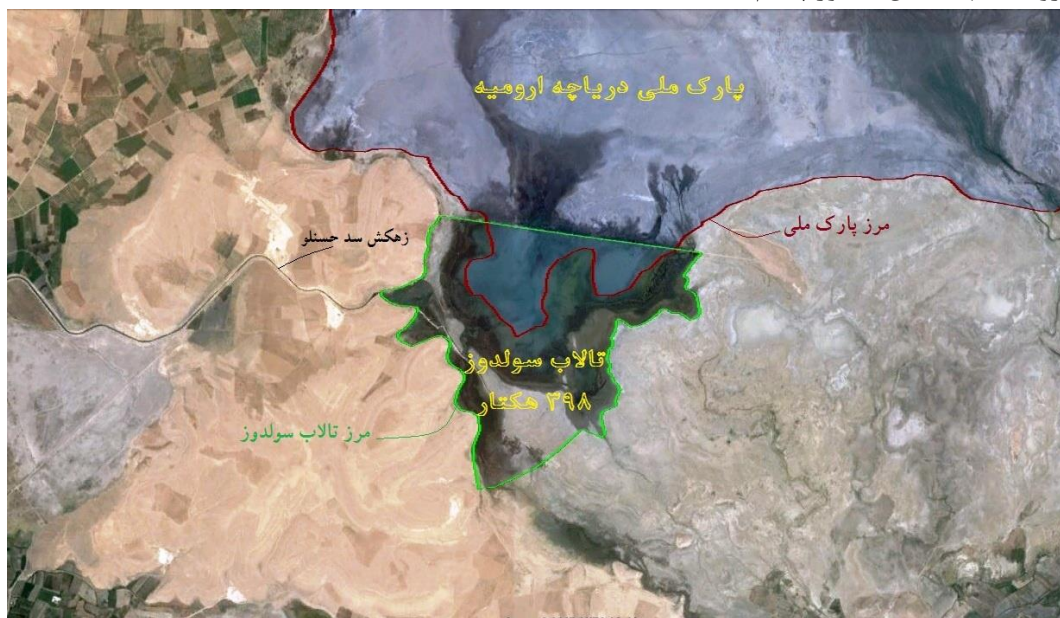
۲-۱-۱. معرفی و موقعیت جغرافیایی

تالاب سولدوز در ساحل جنوبی دریاچه ارومیه در حومه شهرستان نقده در موقعیت جغرافیایی ۳۷ درجه و ۰۲ دقیقه عرض شمالی و ۴۵ درجه و ۳۵ دقیقه و ۳۰ ثانیه طول شرقی قرار دارد. این تالاب دارای مساحت ۳۷۵ هکتار بوده و در ارتفاع متوسط ۱۲۷۷ متری از سطح دریا قرار دارد.

این تالاب در یک منطقه ساحلی بطور کلی مسطح که در اصل بخشی از شوره زارهای ساحلی دریاچه ارومیه بوده ایجاد شده است. البته در سمت غربی اراضی به طرف کوهپایه شیبدار می باشد و ارتفاع آن از ۱۲۸۰ تا ۱۲۸۵ متغیر می باشد .

تالاب اصلی در دو فرورفتگی کم عمق در ساحل دریاچه ارومیه ایجاد شده است. یک بیرون زدگی کم ارتفاع در شمال شرقی تالاب وجود دارد که بند خاکی سولدوز به دامنه آن متصل شده است . در سمت غرب بند خاکی به دامنه ارتفاعات غربی تکیه دارد.

نقشه های زمین شناسی منطقه تالاب نشان می دهد: این منطقه از سمت جنوب و غرب از سازند های سنگ آهکی تشکیل شده است. بیرون زدگی شمال شرق تالاب نیز از سازند قم است که از سنگ آهک متراکم تشکیل شده است. همین سازند سنگ کف آبرفت دشت و منطقه تالاب را تشکیل می دهد. (منبع: مدیریت جامع منابع آب حوضه آبریز دریاچه ارومیه ؛مهندسين مشاور پندام ۱۳۸۴).



شکل (۲-۱). تصویر ماهواره‌ای و موقعیت جغرافیایی تالاب سولدوز در مجاورت دریاچه ارومیه

۲-۱-۲. آب و هوا (اقلیم)

تالاب سولدوز دارای اقلیم استپی سرد، زمستان‌های طولانی و تابستان‌های معتدل و نسبتاً گرم است. با توجه به مطالعات انجام شده، منطقه دارای اقلیم نیمه خشک سرد می باشد.

بیشترین نزولات آسمانی متعلق به فصل زمستان و بهار بوده و در فصل تابستان یا به طور کلی بارش وجود ندارد و یا میزان آن بسیار کم است، بر اساس آمارگیری در منطقه و ایستگاه‌های نرده و مه‌آباد، متوسط بارندگی سالانه ۴۱۲ میلی‌متر است و متوسط حداکثر درجه حرارت گرم‌ترین ماه سال ۳۲/۱ درجه سانتی‌گراد، متوسط حداقل درجه حرارت سردترین ماه سال ۷/۹- درجه سانتی‌گراد می‌باشد. فصل خشک مرداد ماه و تعداد روزهای یخبندان ۸۳/۶ روز از سال است. میزان بارش متوسط ده ساله در فصل بهار ۹۷/۷ میلی‌متر و در فصل تابستان ۴/۸ میلی‌متر، در پاییز ۱۳۹/۹ میلی‌متر و در زمستان ۱۶۹/۸ میلی‌متر گزارش شده است.

۲-۱-۳. حوزه آبریز و منابع تأمین آب تالاب

تالاب سولدوز، در انتهای حوزه‌های آبریز رودخانه گذار چای قرارداد و بخش مهمی از خروجی کانال زهکش سد مخزنی حسنلو آب آن را تأمین می‌کند. مساحت آن ۲۳۰ کیلومتر مربع می‌باشد. منابع آبی سطحی بدین شرح می‌باشد:

زهکش سد حسنلو: در حال حاضر زهکش سد حسنلو آب مازاد مخزن سد حسنلو و بخشی از روان آب‌های سطحی از حوضه آبریز را جمع‌آوری و به تالاب سولدوز تخلیه می‌نماید. در چند سال اخیر اندازه‌گیری مستند و بلندمدتی از میزان جریان در زهکش انجام نشده است. آخرین اندازه‌گیری انجام یافته حداکثر دبی ۱/۷ متر مکعب بر ثانیه آب از این زهکش عبور کرده و به تالاب سولدوز رسیده است.

۲-۱-۴. زمین‌شناسی و کاربری اراضی

نقشه‌های زمین‌شناسی منطقه تالاب نشان می‌دهد: این منطقه از سمت جنوب و غرب از سازندهای سنگ آهکی تشکیل شده است. بیرون‌زدگی شمال شرق تالاب نیز از سازند قم است که از سنگ آهک متراکم تشکیل شده است. همین سازند سنگی، کف آبرفت دشت و منطقه تالاب را تشکیل می‌دهد. خاک‌های منطقه تالاب عموماً دارای بافتی نرم بوده و از sil بسیار سنگین در سطح و sil در لایه‌های زیرین تشکیل شده است. خاک‌های منطقه تالاب بسیار شور و مرطوب است. که با حرکت به سمت کوهپایه‌ها کیفیت خاک بهتر شده و دارای پوشش گیاهی تیپ خاک‌های غیر شور می‌باشد. در هر نمونه نمک‌های موجود در خاک عموماً از نوع کلرور سدیم می‌باشد. اراضی منطقه تالاب بسیار شور و عملاً بجز برای کاربری‌های بسیار ویژه، قابل استفاده نیست. استفاده از تالاب نیز بصورت برداشت نی و شکار پرنده است. مناطق اطراف تالاب عموماً پوشیده از هالوفیت بوده و در موارد بسیار معدودی برای چرای گوسفندان مورد استفاده قرار می‌گیرد (منبع: مدیریت جامع منابع آب حوضه آبریز دریاچه ارومیه؛ مهندسی مشاور پندام ۱۳۸۴).

۵-۱-۲. حیات وحش

این زیستگاه به دلیل اینکه جزو معدود زیستگاه‌های باقیمانده در اطراف دریاچه ارومیه به شمار می‌رود در حال حاضر پذیرای گونه‌های مختلف جانوری خصوصاً پرندگانی است که به دلیل نامساعد شدن وضعیت دریاچه ارومیه زیستگاه اصلی خود را از دست داده و در تالاب‌های اطراف این دریاچه که در شرایط مناسبتری هستند باقی می‌مانند. در فصل زمستان منطقه محل مناسب زمستان‌گذرانی و عبور انواع پرندگان آبی و کنارآبی است. به طور کلی و در بهار و تابستان نیز گونه‌های بسیاری از پرندگان در منطقه زادآوری می‌کنند. به طور کلی ۱۱ گونه از پرندگان مورد تهدید جهانی در حوزه دریاچه ارومیه به ثبت رسیده است که بخشی از آنها در محدوده سولدوز نیز یافت می‌شود مانند اردک بلوطی (NT)، غاز پیشانی سفید، (Vu)، خروس کولی دشتی (CR) و غیره.

علاوه بر پرندگان انواع پستانداران، دوزیستان، خزندگان و ماهیان نیز در منطقه زندگی می‌نمایند که به لحاظ حفظ تنوع زیستی حایز اهمیت می‌باشند، مانند شنگ با درجه حفاظتی NT، و پرندگانی چون عروس‌غاز و اردک سرسفید و ... همچنین در تالاب سولدوز تعدا قابل توجهی ماهی از گونه‌های کپور ماهیان، سیم وجود دارد که از طریق کانال سد حسنلو و نهایتاً رودخانه گدار به آن راه یافته‌اند.

جدول (۲-۲). خلاصه ویژگی‌های تالاب سولدوز

شرح	فعالیت
نام تالاب، سولدوز (Soldouz) می باشد و به معنی دشت آب می‌باشد.	نام
موقعیت جغرافیایی ۳۷ درجه و ۰۲ دقیقه عرض شمالی و ۴۵ درجه و ۳۵ دقیقه و ۳۰ ثانیه طول شرقی	موقعیت
تالاب سولدوز دارای مساحتی برابر با ۳۷۵ هکتار می‌باشد.	مساحت تالاب
تالاب سولدوز، ۱۲۷۷ متر از سطح دریا‌های آب‌های آزاد ارتفاع دارد.	ارتفاع
مدیریت تالاب سولدوز توسط اداره محیط زیست نرده و تحت نظارت اداره کل حفاظت محیط زیست آذربایجان غربی انجام می‌شود.	موقعیت مدیریتی
به لحاظ حفاظتی تالاب سولدوز در وضعیت شکار ممنوع قرار دارد.	موقعیت حفاظتی
بیشتر اراضی تالاب جزو منابع ملی و دولتی است و بخشی از آن را زمینهای زراعتی کشاورزان محلی در بر می‌گیرد.	مالکیت اراضی تالاب
زمین‌های کشاورزی	کاربری اراضی حاشیه تالاب
منابع تامین آب تالاب سولدوز بدین شرح می‌باشد: زهکش سد حسنلو: در حال حاضر زهکش سد حسنلو آب مازاد مخزن سد حسنلو و بخشی از روان آبهای سطحی از حوضه آبریز را جمع آوری و به تالاب سولدوز تخلیه می‌نماید. آخرین اندازه گیری انجام یافته حداکثر دبی ۱/۷ متر مکعب بر ثانیه آب از این زهکش عبور کرده و به تالاب سولدوز	منابع اصلی آب

رسیده است.	
تالاب سولدوز دارای ارزش‌های اکولوژیک برجسته از قبیل، زیستگاه مهم تالابی، جمعیت‌های پرندگان آبی و کنار آبی دارای اهمیت جهانی و در معرض خطر و دارای تنوع زیستی بالا، می‌باشد.	ارزش‌های اکولوژیک
از جمله بر جسته‌ترین تولیدات تالاب، ماهی، پرندگان، تخم پرندگان، نی و علوفه می‌باشد.	تولیدات تالاب
تغذیه آب‌های زیرزمینی، بهبود کیفیت آب (گیاه‌پالایی)، تامین زیستگاه حیات وحش و تنوع‌زیستی، منظره و چشم‌انداز، تعدیل اقلیم (به عنوان مثال جلوگیری از پخش ذرات نمک در هوا و خاک)	کارکردهای تالاب
صید ماهی، برداشت علوفه، تفریح و تفرج و گردشگری، تحقیقات علمی و پژوهشی، ارزش‌های فرهنگی و سنتی و تاریخی، ورزشی	خدمات
عمده گیاهان تالابی و آبی: نی (<i>Phragmites australis</i>)، گیاه آبی <i>Batrachium</i> از عمده گیاهان اراضی شور: گیاه باتلاقی شور <i>Halocnemum strobilaceum</i>	پوشش گیاهی عمده
عروس غاز، اردک بلوطی، غاز پیشانی سفید، خروس کولی دشتی، شنگ، گراز	گونه‌های مهم جانوری
تغییر سطح آب تالاب، برداشت بیش از حد آب از کانال تامین کننده آب تالاب، افزایش آلاینده‌های کشاورزی، ورود پساب‌های کشاورزی، مسکونی و صنعتی	عمده تغییرات اکولوژیک

۶-۱-۲. محیط زیست انسانی و ساختار اداری

پیرامون تالاب سولدوز ۴ روستا و یک شهر وجود دارد که بر وضعیت آن تاثیرگذار است. نزدیکترین روستاها به این تالاب گرده‌قیط و ممیند (به فاصله حدود ۵ تا ۱۰ کیلومتر) در جنوب شرقی و گل و یادگارلو در جنوب و جنوب غربی (به فاصله حدود ۵ کیلومتر) می‌باشند. شغل عمده مردم روستاها کشاورزی و دامداری است.

عمده معیشت و منبع در آمد روستاییان منطقه کشاورزی و دامداری متحرک (چرای دام در مراتع پیرامون تالاب در فصول سرد- به عنوان قشلاق) و گاه‌ها کوچ به مراتع ییلاقی و همچنین دامداری ثابت می‌باشد. محصولات کشاورزی روستاهای منطقه را یونجه، هندوانه، گندم، جو، خربزه، گوجه فرنگی، چغندر و باغ‌های میوه (سیب، انگور و...) تشکیل می‌دهند که در این بین نسبت قابل توجهی به چهار محصول اول اختصاص دارد. تقریباً سه چهارم زمین‌های کشاورزی منطقه، امروز زیرکشت یونجه، هندوانه، گندم و سپس جو قرار دارد. تنها یک چهارم مابقی به سایر محصولات اختصاص داده می‌شود. این درحالیست که یونجه، خود محصولی نیازمند آب فراوان است و کشت گندم و جو نیز به صورت آبی و نه دیمی است. بنابراین می‌توان گفت کشاورزی منطقه، کشاورزی آبی است. صنایع دستی از جمله گلیم بافی و قالی‌بافی، شکار پرندگان آبی و صید ماهی در رودخانه گدار چای (مرز شرقی تالاب) از دیگر منابع درآمد مردم محلی اشند، همچنین پرورش ماهی در سد مخزنی حسنلو در فاصله‌ای نزدیک به تالاب از دیگر فعالیت‌های بومیان منطقه است.

۷-۱-۲. منابع آلاینده محیط زیست

به منظور انجام این بررسی نیز همانند مطالعه سایر بخش‌ها از رویکردهای مشارکتی استفاده شده است و فهرست ذیل از میان نتایج بررسی‌های مشارکتی و مشاهدات میدانی آثار آلودگی و تخریب بدست آمده است. بدست آوردن اطلاعات در مورد هر یک از منابع آلاینده به صورت دقیق و کمی نیازمند انجام مطالعات در فرصتی بیشتر است که می‌تواند در برنامه‌ریزی و ارائه راهکار برای مشکلات مطرح شده موثر باشد. با توجه به امکان پدید آمدن بسترهای تصمیم‌گیری اشتباه در برنامه‌ریزی و مدیریت تالاب به علت کمی نبودن مطالعات آلاینده‌ها، سعی شده است تا در روند تهیه مدیریت تالاب تمامی ذینفعان مشارکت داشته باشند.

✓ پساب مزارع کشاورزی حاوی کود و سم

✓ فاضلاب روستاهای اطراف تالاب

✓ پسماندهای روستاهای اطراف تالاب

۱-۳. ذی‌نفعان و ذی‌مدخلان تالاب سولدوز

بر اساس نگاه رویکرد زیست‌بومی به مدیریت حفاظت و بهره‌برداری از تالاب‌ها، همواره تحلیل ذینفعان یکی از اجزای اصلی فرآیند تدوین برنامه جامع مدیریت تالاب‌ها می‌باشد. در واقع این فرآیند مشارکتی با همکاری گروه‌های ذیربط با تالاب اعم از آنها که بر آن اثر می‌گذارند و یا از آن تاثیر می‌پذیرند، ادامه می‌یابد. انتظار بر این است که مشارکت این اعضا در تصمیم‌گیری‌های مدیریتی تالاب به ارتقای حساسیت و افزایش انگیزه و توجه آن‌ها نسبت به حفاظت و پایدارسازی عملکردها و بهره‌برداری معقول از تالاب بیانجامد و سبب شود بطور موثری با فرآیند مدیریت و حفاظت تالاب همکاری نمایند. در ارتباط با تالاب سولدوز نیز طی برنامه کارگاهی، ذینفعان تالاب شناسایی شد. در جدول (۲-۴) ذینفعان اصلی تالاب سولدوز و محدوده اثر هر کدام از آنها، بیان می‌شود.

جدول (۲-۴). تحلیل ذی‌نفعان/ذی‌مدخلان تالاب سولدوز

نام گروه ذینفع	محدوده اثر
حفاظت محیط زیست	۱-حفاظت از مواهب طبیعی ۲-مدیریت تالاب ۳-مدیریت حفاظت و بهره‌برداری پایدار
منابع طبیعی و آبخیزداری	۱-حفاظت از حریم تالاب ۲-جلوگیری از چرای بی رویه ۳-جلوگیری از برداشت بی رویه ۴-جلوگیری از واگذاری غیر اصولی و بهره‌برداری بی رویه از حریم تالاب (معادن)

آب منطقه‌ای استان	۱-تامین حق آبه تالاب ۲-مدیریت زهکش سد حسن‌لو
جهادکشاورزی استان و شیلات	۱-عدم واگذاری اراضی پیرامون تالاب به کارکردهای غیر اصولی ۲-رعایت الگوی کشت در حاشیه تالاب ۳-کنترل آلودگی سموم کشاورزی در تالاب
فرمانداری نقده	۱-مدیریت- هماهنگی- نظارت ۲-حفظ و احیا
آموزش و پرورش	۱-آگاهی رسانی ۲-آموزش ۳-گردش علمی(بازدید دانش آموزان)
نیروی انتظامی	برقراری امنیت
آژانس‌ها مسافرتی	۱-برگزاری تورهای گردشگری ۲-آگاهی رسانی ۳-معرفی مناطق و جاذبه های طبیعی
صدا و سیما و مطبوعات	اطلاع رسانی
دام پزشکی	کنترل بیماری‌های حیات وحش، دام، طیور
تشکل‌های زیست محیطی، خانه کشاورزی	۱-حفاظت ۲-حفظ و احیاء ۳-آگاهی رسانی- آموزش ۴-بهره برداری پایدار و اصولی
دهیاری جوامع محلی و شورای روستا	۱-اطلاع رسانی ۲-حفظ و نگهداری- حراست
نیروهای مسلح - شورای اسلامی	امنیت در زیستگاه‌های حیات وحش
شبکه بهداشت استان	کنترل بیماری‌ها، پالایش آلودگی‌ها
جامعه روحانیت و دادگستری	۱-اطلاع رسانی و آموزش ۲-آگاهی رسانی ۳-برقراری نظم و قانون

۲-۳. ارزش‌ها و کارکردهای تالاب سولدوز

یکی دیگر از گام‌های اساسی در فرایند مدیریت جامع تالاب‌ها، شناسایی و بیان کارکردها و ارزش‌های مجموعه تالابی می‌باشد. یکی از نتایج بررسی ارزش‌ها و کارکردهای تالاب‌ها، شناسایی ارزش‌ها و عملکردهای متنوعی است که هم از نظر اکولوژیکی و هم به لحاظ معیشتی، اقتصادی و اجتماعی حائز اهمیت هستند. این در حالی است که یکی از

اصلی ترین اهداف مدیریت زیست بوم های تالابی حفظ کارکردها و خدمات آنها برای بهره برداری جوامع انسانی است. بر این اساس، بررسی و دسته بندی ارزش ها و خدمات تالاب یکی از ضرورت های فرآیند برنامه مدیریت جامع تالاب بر اساس رویکر زیست بومی به شمار می آید.

تالاب سولدوز نیز همچون سایر محدوده های تالابی دارای ارزش ها و کارکردهای مختص به خود است که در قالب برنامه مدیریت تالاب، می توان ارزش ها و کارکردهای اصلی تالاب را حفظ نمود و در راستای باور هر چه بیشتر آن گام برداشت. جدول (۲-۵) فهرست این ارزش ها و کارکردها را نشان می دهد.

جدول (۲-۵). ارزش ها و کارکردهای تالاب سولدوز

شرح	ارزش و کارکرد
<ul style="list-style-type: none"> ❖ یک پتانسیل برجسته جهت توسعه صنعت گردشگری ❖ چشم انداز و ارزش زیبایی شناختی جذب توریسم و اکوتوریسم، 	گردشگری
<ul style="list-style-type: none"> ❖ وجود ظرفیت مناسب برای اشتغال زایی (صنایع دستی) جوامع محلی، ❖ بهره برداری از آبزیان تالاب، ❖ استفاده از نیزار ❖ بهره برداری از گیاهان دارویی ❖ مکانی برای گذران اوقات فراغت ❖ یک تفرجگاه مناسب جوامع محلی 	اجتماعی - اقتصادی
<ul style="list-style-type: none"> ❖ دارای تنوع زیستی غنی ❖ ذخیره گاه ژنتیکی ❖ محل زمستان گذرانی پرندهگان مهاجر ❖ حمایت از تنوع زیستی ❖ احیاء منابع ملی حاشیه تالاب و گونه های گیاهی 	زیست بومی
<ul style="list-style-type: none"> ❖ دارای زیستگاه های با ارزش و مهم جهت حفاظت و نگهداری از جمعیت های مختلف حیات وحش بخصوص پرندهگان 	حفاظتی
<ul style="list-style-type: none"> ❖ حاصلخیزی زمین های حاشیه تالاب ❖ پشتیبانی از فعالیت های کشاورزی و باغداری ❖ چرای دام های محلی حاشیه تالاب (گاو میش و ...) 	کشاورزی و دامپروری
<ul style="list-style-type: none"> ❖ جلوگیری از شور شدن زمین کشاورزی ❖ پالایش و جذب آلاینده ها 	پالایش
<ul style="list-style-type: none"> ❖ دارای ظرفیت و پتانسیل کافی جهت انجام پروژه های تحقیقاتی و آموزشی ❖ وجود یک مکان و سایت در دسترس برای تحقیق و پژوهش دانشگاه ها و موسسات آموزش عالی ❖ وجود یک سایت مناسب برای آموزش کلیه گروه های سنی و مردم بومی محلی 	آموزشی و پژوهش
<ul style="list-style-type: none"> ❖ تعدیل اقلیم منطقه 	اقلیمی

❖ مطبوع کردن آب و هوا	
❖ تغذیه سفره‌های آب زیر زمینی ❖ تامین منابع آبی (شهرداری، کشاورزی و باغداری و ...) ❖ تامین آب شرب دام و وحوش	منابع آب
❖ برگزاری اردوهای آموزشی ورزشی ملی و بین‌المللی ❖ افزایش شهرت و اعتبار منطقه	ملی و بین‌المللی

۳-۳. مشکلات و تهدیدات تالاب

همواره هر تالابی دارای مسایل و مشکلات متنوع و مختص به خود است. در فرایند مدیریت جامع تالاب‌ها، به شناسایی، تحلیل و بررسی چالش‌ها و مشکلات پرداخته می‌شود تا بتوان با تکیه بر این داده‌ها، اثربخشی برنامه مدیریت برای مجموعه تالابی را افزایش یابد. در واقع طی این فرآیند مسایل و چالش‌های عمده که ارزش‌ها و کارکردهای تالاب را تهدید می‌کنند شناسایی می‌گردد. در واقع با شناخت این مشکلات، برنامه مدیریت، به دنبال یافتن راه حل برای برطرف کردن آنهاست. در جدول (۲-۶) مشکلات و چالش‌های اصلی تالاب سولدوز بیان شده است.

جدول (۲-۶). تهدیدات و مشکلات تالاب سولدوز

مشکلات اصلی	مشکلات فرعی
<p>آلودگی (آب، خاک، هوا و ...)</p>	<ul style="list-style-type: none"> - ورود فاضلاب‌های شهری و روستایی به داخل تالاب - استفاده بی رویه از سموم کشاورزی و مواد شیمیایی در حاشیه تالاب - ایجاد آلودگی در تالاب و پیرامون آن توسط گردشگران - آلودگی‌های ناشی از صنعت در حاشیه تالاب - انتقال بیماری‌های مشترک انسان و طیور - تخلیه تلفات مرغی مرغداری‌ها در کانال‌های منتهی به تالاب
<p>مسائل و مشکلات مدیریتی</p>	<ul style="list-style-type: none"> - شکار بی رویه در جوار تالاب (صید) - چرای بی‌رویه در حاشیه تالاب - برداشته شدن تخم پرندگان توسط چوپانان - شکسته شدن تخم‌ها در اثر تردد و احشام - به هم خوردن امنیت اکولوژیک و طبیعی منطقه - عدم مدیریت در بخش کشاورزی - تغییر کاربری زمین‌های اطراف تالاب - ضعف مدیریت به علت کمبود امکانات و اعتبارات - تصرف زمین‌های اطراف تالاب توسط کشاورزان - آتش زدن نیزارهای تالاب - عدم الگوی کشت مناسب در زمین‌های کشاورزی اطراف تالاب - سیاست اجرای مانور نظامی در حاشیه تالاب که باعث باقی ماندن مواد منفجره در تالاب می‌شود - مدیریت تالاب‌ها و لزوم مشارکت دادن سازمان‌های مردم در مدیریت تالاب‌ها - برداشت غیر اصولی از آب و خاک و نیزار تالاب - نا کافی بودن نیروی انسانی - تصرف زمین‌های اطراف تالاب توسط کشاورزان - عدم مدیریت در بهره‌برداری آبریزان - نبود برنامه مدیریت جامع تالاب
<p>کمیت و کیفیت آب</p>	<ul style="list-style-type: none"> - کاهش ورودی‌های آب به تالاب - راندمان پایین آبیاری - استحصال بی رویه و غیر مجاز از آب - تاثیر مستقیم در خشکسالی دریاچه ارومیه و متاثر شدن منطقه از ریزگردهای نمکی دریاچه بعنوان تهدید

<ul style="list-style-type: none"> - برداشت بی رویه از آب کانال - نبود حق آبه زیست محیطی مشخص برای تالاب - پایین بودن راندمان آبیاری نوین 	
<ul style="list-style-type: none"> - بلایای طبیعی (خشکسالی) - پایین بودن سطح آگاهی جوامع از کارکرد تالاب - وضعیت اقتصادی نامناسب اهالی منطقه - افزایش بی رویه شکار و صید برای تامین معاش - وابستگی بیش از حد اقتصادی حاشیه نشینان به کشاورزی - عدم آشنایی و شناخت مردم با سمنها - نبود مراکز آموزشی برای ذینفعان - پایین بودن سطح سواد زیست محیطی - نقش کم رنگ سمنها در برنامه ریزی - ارتباط ناکافی مابین ذی نفعان و مدیریت 	<p>مشکلات اجتماعی - اقتصادی</p>
<ul style="list-style-type: none"> - نقش کم اثر صدا و سیما در اطلاع رسانی - عدم برگزاری همایش و نمایشگاه مرتبط - مطالعه کم در زمینه محیط زیست و تالاب - نبود کلاس های آموزشی توسط مراجع در خصوص ارزشها و کارکردهای تالاب - نبود وب سایت رسمی مختص تالاب سلدوز 	<p>اطلاع رسانی و آگاه سازی</p>

فصل سوم

چشم انداز

سیاست، راهبرد و اهداف

چهار چوب مدیریتی برنامه

۳-۲. مقدمه

بر اساس نظریه‌های نوین مدیریت در عرصه محیط‌زیست، دیگر مدیریت تالاب‌ها محدود به حفاظت محض از محدوده فیزیکی آن‌ها و حفظ وضع موجود نمی‌گردد بلکه مدیریت کل اکوسیستم از جمله مناطق حفاظت شده، حفظ کارکردهای اکوسیستم، توجه به مسایل اجتماعی و به اشتراک گذاشتن منافع، تعادل بین حفاظت و بهره‌برداری خردمندان و پایدار و مدیریت غیرمتمرکز مد نظر قرار می‌گیرد. در رویکرد نوین بر خلاف رویکردهای سنتی که اعتقاد به عدم توجه به مسایل اجتماعی داشت، به دنبال برجسته‌سازی حضور و نقش مردم بویژه جوامع محلی است. بر این اساس در چارچوب یک برنامه‌ریزی مدیریت جامع، حفاظت از محیط زیست وظیفه یک سازمان مستقل نیست بلکه مجموعه عملیاتی است که طی یک فرآیند مشارکتی و با مرکزیت یک سازمان متولی و همکاری سایر سازمان‌ها، نهادها دولتی و مردمی محقق می‌گردد. با این تفاسیر، مهمترین ارکان برنامه مدیریت جامع تالاب سولدوز یعنی چشم‌انداز دراز مدت که وضعیت مورد انتظار برای تالاب را در آینده ترسیم می‌نماید و هدف کلی که مسیر و خط‌مشی دستیابی به چشم انداز را مشخص می‌سازد، با هم‌اندیشی کلیه ذینفعان و در قالب ۴ کارگاه مشارکتی تدوین شد. در راستای دستیابی به هدف کلی هر برنامه‌ای همواره، اهداف رفتاری ویژه‌ای که قابلیت اجرایی و اندازه‌گیری داشته باشند تعریف می‌شود. بر این اساس در تالاب سولدوز نیز راهبردها و برنامه‌های اقدام مشخصی تعریف شد که در ادامه به تشریح آنها پرداخته می‌شود.

۳-۳. چشم انداز و هدف اصلی

چشم انداز

تالابی با آب کافی و سالم برای پایداری، و چشم اندازی زیبا با تنوع‌زیستی غنی که کارکردهای اصولی و اکولوژیک خود را حفظ کرده و جوامع محلی با آگاهی کامل از ارزش‌های آن، در حفظ آن کوشا بوده و تالاب به محلی مطرح در سطوح ملی و بین‌المللی تبدیل شده است که بستر مناسبی جهت آموزش، تحقیقات و بهره‌برداری خردمندان مبتنی بر اصول توسعه پایدار مدیریت زیست بومی می‌باشد.

هدف کلی

تالاب دارای آب کافی، حق آبه به رسمیت شناخته شده، تنوع‌زیستی غنی، چشم انداز زیبا، دارای ایستگاه مطالعاتی و تحقیقاتی منطقه‌ای تالاب‌ها و به یکی از سایت‌های گردشگری مهم منطقه تبدیل شده است.

جدول اهداف راهبردی و اقدامات اولویت دار برای تحقق هدف کلی و دستیابی به چشم انداز دراز مدت تالاب با مشارکت و هم اندیشی گروه‌های ذیربط در سه راهبرد اساسی تنظیم و به قرار زیر تدوین شده است.

جدول (۱-۳). هدف راهبردی یک: رسیدن به وضعیت مطلوب کیفیت و کمیت آب و خاک

سیاست	اهداف	اقدامات اولویت دار	نهاد مسئول	نهاد همکار
کمیت آب	بلند مدت: تامین ۱۰۰٪ حق آبه زیست محیطی تالاب کوتاه مدت: کاهش ۵۰٪ از برداشت‌های غیر مجاز آب و افزایش آب ورودی به تالاب و جلوگیری از حفر چاه غیر مجاز	۱-انجام مطالعات جامع برآورد نیاز حق آبه زیست محیطی تالاب	اداره کل حفاظت محیط زیست	سازمان جهادکشاورزی، شرکت آب منطقه‌ای، اداره کل منابع طبیعی و آبخیزداری، دانشگاه
		۲-ممانعت از برداشت‌های بی رویه از کانال‌ها	شرکت آب منطقه‌ای	فرمانداری شهرستان نقده، جوامع محلی، اداره کل حفاظت محیط زیست
		۳-ممانعت از حفر چاه غیر مجاز در حاشیه تالاب	شرکت آب منطقه‌ای	اداره کل منابع طبیعی و آبخیزداری، جوامع محلی، اداره کل حفاظت محیط زیست
		۴-اختصاص حق آبه مشخص برای تالاب	شرکت آب منطقه‌ای	سازمان جهادکشاورزی، اداره کل حفاظت محیط زیست
		۵-اشاعه فرهنگ زیست محیطی در بین مسئولین و مردم	اداره کل حفاظت محیط زیست	صدا و سیما، فرمانداری شهرستان نقده، جوامع محلی، سازمان جهادکشاورزی
		۶-اصلاح و بهسازی مسیر انتقال آب به تالاب	اداره کل حفاظت محیط زیست	سازمان جهادکشاورزی، شرکت آب منطقه‌ای
		۷-مطالعات تعیین سطح تراز بهینه آب تالاب	اداره کل حفاظت محیط زیست	شرکت آب منطقه‌ای، دانشگاه، سازمان جهادکشاورزی
		۸- مطالعات تعیین حد بستر و حریم تالاب	اداره کل حفاظت محیط زیست	شرکت آب منطقه‌ای، دانشگاه، سازمان جهادکشاورزی
		۹- تعیین و علامت گذاری حریم تالاب	شرکت آب منطقه‌ای	اداره کل حفاظت محیط زیست

اداره کل حفاظت محیط زیست	اداره کل منابع طبیعی و آبخیزداری	۱۰- اجرای طرح آبخیزداری		
دانشگاهها و مراکز تحقیقاتی	اداره کل حفاظت محیط زیست	۱۱- انجام مطالعات عمق سنجی تالاب		
شرکت آب منطقه‌ای	اداره کل حفاظت محیط زیست	۱۲- نصب و راه‌اندازی اشل اندازه گیری تراز آب		
اداره کل حفاظت محیط زیست	سازمان جهاد کشاورزی	۱- مدیریت معرفی سموم و کودهای شیمیایی		کیفیت آب
شرکت آب منطقه‌ای	اداره کل حفاظت محیط زیست	۲- مدیریت پسماندهای خانگی و جلوگیری از ورود به کانال و تالاب	بلند مدت: حذف ۱۰۰٪ آلاینده‌های ورودی به تالاب	
سازمان جهاد کشاورزی، دانشگاه، جوامع محلی، شرکت آب منطقه‌ای	اداره کل حفاظت محیط زیست	۳- ممانعت از تخلیه لاشه‌های مرغداری به تالاب	کوتاه مدت : کاهش ورود ۳۰٪ سموم	
سازمان جهاد کشاورزی، صدا و سیما، دانشگاه	اداره کل حفاظت محیط زیست	۴- انجام مطالعات پایه بمنظور اطلاع از وضعیت آلاینده‌ها در تالاب	کشاورزی و آلاینده‌ها به تالاب از طریق آموزش و افزایش آگاهی کشاورزان و جوامع محلی	
فرمانداری شهرستان نقده، دانشگاه، سازمان جهاد کشاورزی، آب منطقه‌ای	اداره کل حفاظت محیط زیست	۵- احداث مراکز پایش زیست محیطی و اشاعه آموزش و فرهنگ زیست محیطی		
-	اداره کل حفاظت محیط زیست	۶- اشاعه آموزش و فرهنگ زیست محیطی		
اداره کل حفاظت محیط زیست	دانشگاه	۷- مدیریت پسماند های صنعتی		
اداره کل منابع طبیعی و آبخیزداری، اداره کل حفاظت محیط زیست، آب منطقه‌ای	سازمان جهاد کشاورزی	۱- تعیین نقشه‌های دقیق کاربری اراضی در حاشیه تالاب	هدف بلند مدت: حفظ وممانعت ۱۰۰٪ از تخریب و تغییر کاربری اراضی تالابها	تغییر کاربری اراضی
اداره کل حفاظت محیط زیست و جهاد کشاورزی استان	اداره کل منابع طبیعی و آبخیزداری	۲- ممانعت از صدور گواهی تغییر کاربری	هدف کوتاه مدت: حفظ وممانعت ۳۰٪ از تخریب و تغییر کاربری اراضی تالاب	
اداره کل حفاظت محیط زیست، دانشگاه	سازمان جهاد کشاورزی	۳- تعیین تکلیف اختلاف و تغییر کاربری اراضی		
اداره کل حفاظت محیط زیست،	سازمان جهاد	۴- ممانعت از تخریب و تصرف اراضی		

دانشگاه	کشاورزی	حاشیه تالاب		
فرمانداری، سپاه و ارتش، اداره کل منابع طبیعی و آبخیزداری، و جهاد کشاورزی	اداره کل حفاظت محیط زیست	۵- تغییر محل مانور نظامی واقع در حاشیه تالاب		
صدا و سیما، جوامع محلی، سازمان جهاد کشاورزی، اداره کل حفاظت محیط زیست، دانشگاه	سازمان جهاد کشاورزی	۶- استقرار فعالیت های کشاورزی پایدار		
جوامع محلی، سازمان جهاد کشاورزی	اداره کل حفاظت محیط زیست	۷- مطالعه و تدوین برنامه بهره برداری از نيزارهای اطراف تالاب		

جدول (۳-۲). هدف راهبردی دو: مدیریت گردشگری و پایدارسازی معیشت جوامع محلی پیرامون تالاب

سیاست	اهداف	اقدامات اولویت دار	نهاد مسئول	نهاد همکار
تأمین و پایداری معیشت جوامع محلی	بلند مدت :تأمین و پایداری معیشت جوامع محلی با تاکید بر اکوتوریسم به نحوی که کارکردهای اکولوژیک تالاب حفظ شود	۱- مطالعه و تعیین معیشت های پایدار منطقه	اداره کل حفاظت محیط زیست	اداره کل میراث فرهنگی، گردشگری و صنایع دستی، سازمان جهاد کشاورزی، فرمانداری شهرستان نقده، دانشگاه
		۲- آموزش مردم محلی در راستای استقرار معیشت های سبز و پایدار	اداره کل حفاظت محیط زیست	اداره کل میراث فرهنگی، گردشگری و صنایع دستی، سازمان جهاد کشاورزی، فرمانداری شهرستان نقده، دانشگاه
		۳- ایجاد جاذبه های جانبی سازگار با طبیعت گردی در راستای جذب و حفظ بوم گردی	اداره کل حفاظت محیط زیست	اداره کل میراث فرهنگی، گردشگری و صنایع دستی، فرمانداری شهرستان نقده، دانشگاه
		۴- تهیه بروشور، چاپ و توزیع آن برای آگاهی سازی	اداره کل حفاظت محیط زیست	اداره کل میراث فرهنگی، گردشگری و صنایع دستی، فرمانداری شهرستان نقده، دانشگاه
		۵- شناسایی پتانسیل های صنایع دستی و سایر معیشت های مرتبط و برنامه ریزی برای توسعه آنها	اداره کل حفاظت محیط زیست	اداره کل میراث فرهنگی، گردشگری و صنایع دستی، سازمان جهاد کشاورزی، فرمانداری شهرستان نقده، دانشگاه
کوتاه مدت :استقرار برنامه معیشت پایدار به منظور اجرا در محدوده تالاب				

اداره کل میراث فرهنگی، گردشگری و صنایع دستی، فرمانداری شهرستان نقده	اداره کل حفاظت محیط زیست	۱- تربیت راهنمایان طبیعت گردی و بوم گردی	بلند مدت :تبدیل تالاب به مرکز طبیعت گردی کوتاه مدت : استقرار طرح بوم گردی منطقه (تالاب)	توسعه فعالیت های طبیعت گردی
اداره کل میراث فرهنگی، گردشگری و صنایع دستی، فرمانداری شهرستان نقده	اداره کل حفاظت محیط زیست	۲- راه اندازی تورهای طبیعت گردی و ارائه خدمات رفاهی		
اداره کل میراث فرهنگی، گردشگری و صنایع دستی، سازمان فرمانداری شهرستان نقده	اداره کل حفاظت محیط زیست	۳- توسعه زیر ساخت های مناسب با بوم گردی منطقه		
اداره کل میراث فرهنگی، گردشگری و صنایع دستی، فرمانداری شهرستان نقده	اداره کل حفاظت محیط زیست	۴- مارکتینگ جهت جذب بوم گرد (از طریق رسانه ها و نشریات و..)		
اداره کل میراث فرهنگی، گردشگری و صنایع دستی، سمن ها	اداره کل حفاظت محیط زیست	۵- مطالعه واحداث اسکله های تفریحی و برج های پرنده نگری		
اداره کل میراث فرهنگی، گردشگری و صنایع دستی، سمن ها، فرمانداری شهرستان نقده	اداره کل حفاظت محیط زیست	۶- احداث تاسیسات رفاهی متناسب با طبیعت (سرویس های بهداشتی، آلاچیق)		
جوامع محلی، دانشگاه ها، سمن ها	اداره کل حفاظت محیط زیست	۱- ایجاد پایگاه اختصاصی در جهت مدیریت اطلاعات تالاب	بلند مدت: افزایش مشارکت های سازمان های مردمی و دولتی و جوامع محلی در حفظ و حراست از تالاب کوتاه مدت: افزایش آگاهی های مردم ساکن در حاشیه تالاب سولدوز به تبع آن نهادهای دولتی در مورد ارزش ها و	بالا بردن سطح آگاهی های عمومی در مورد ارزش ها و کارکردهای تالاب
اداره کل میراث فرهنگی، گردشگری و صنایع دستی، فرمانداری	اداره کل حفاظت محیط زیست	۲- ایجاد یک واحد مجزا در سازمان های دولتی جهت حفظ فعالیت های آگاهی سازی و اطلاع رسانی		
دانشگاه ها، سمن ها	اداره کل حفاظت محیط زیست	۳- ایجاد مرکز آموزشی برای تربیت نیروی انسانی با هدف افزایش آگاهی ها در مورد تالاب		
فرمانداری	اداره کل حفاظت محیط زیست	۴- تشکیل یک کمیته مرکزی جهت سنجش میزان آگاهی مدیران از ارزش		

کارکردهای تالاب	تالاب		
	۵- برگزاری نشست‌ها و همایش‌های محلی و منطقه‌ای و ملی و بین‌المللی	اداره کل حفاظت محیط زیست	فرمانداری شهرستان نقده، بخشداری محمدیار، اداره کل میراث فرهنگی، گردشگری و صنایع دستی
	۶- افزایش راه‌های دسترسی مردم به اطلاعات از طریق ایجاد وب سایت و وبلاگ	اداره کل حفاظت محیط زیست	فرمانداری شهرستان نقده، اداره کل میراث فرهنگی، گردشگری و صنایع دستی
	۷- برگزاری دوره‌های آموزشی برای توانمند سازی سازمان‌های مردم نهاد	اداره کل حفاظت محیط زیست	فرمانداری شهرستان نقده، بخشداری محمدیار
	۸- ساخت و تهیه کلیپ و مستند و فیلم آموزشی در ارتباط با تالاب	اداره کل حفاظت محیط زیست	سمن‌ها

جدول (۳-۳). هدف راهبردی سه: احیاء و حفاظت از تنوع زیستی تالاب

سیاست	اهداف	اقدامات اولویت‌دار	نهاد مسئول	نهاد همکار
گونه‌های جانوری	بلند مدت: پایدارسازی تنوع گونه‌ای حیات وحش تالاب در وضعیت مطلوب کوتاه مدت: جمعیت اردک سر سفید نسبت به سر شماری سال ۹۴ محیط زیست ۲ برابر شود	۱- آموزش عمومی و افزایش آگاهی در خصوص اهمیت گونه‌ها	اداره کل حفاظت محیط زیست	صدا و سیما، جوامع محلی، دانشگاه، آموزش و پرورش شهرستان نقده، سازمان جهاد کشاورزی
		۲- کنترل تردد و ورود و خروج افراد و گروه‌ها در منطقه خصوصاً " زمان تخم‌گذاری پرندگان	اداره کل حفاظت محیط زیست	سمن‌ها، فرمانداری
		۳- استفاده از پتانسیل‌های محلی برای حفاظت و پایش گونه‌ها	اداره کل حفاظت محیط زیست	دانشگاه‌ها، سمن‌ها
		۴- احداث پاسگاه محیط‌بانی	اداره کل حفاظت محیط زیست	--
		۵- انجام مطالعات بر روی گونه‌های جانوری	اداره کل حفاظت محیط زیست	دانشگاه‌ها، سمن‌ها
		۶- جلوگیری از شکار و صید غیر مجاز	اداره کل حفاظت محیط زیست	جوامع محلی، سمن‌ها
		۷- دایر کردن سایت پرنده‌نگری	اداره کل حفاظت محیط زیست	جوامع محلی، سمن‌ها

منابع طبیعی و آبخیزداری، دانشگاهها	اداره کل حفاظت محیط‌زیست	۱- بررسی و مطالعه وضعیت فعلی پوشش گیاهی	<p>بلند مدت: افزایش سطح پوشش گیاهی تالاب به ۸۰٪ وسعت فعلی تالاب (۸۰٪ پوشش گیاهی باشد و ۲۰٪ آب) کوتاه مدت: افزایش سطح نیزارها و سایر گونه های گیاهی از جمله جگن ، گز و شوره و ... به دو برابر سطح فعلی</p>	<p>گونه های گیاهی</p>
منابع طبیعی و آبخیزداری، دانشگاهها	اداره کل حفاظت محیط‌زیست	۲- انتقال و کاشت گونه‌ها در بخش‌های فاقد پوشش گیاهی		
اداره کل حفاظت محیط‌زیست	شرکت آب منطقه‌ای	۳- تعیین حد و حریم بستر		
منابع طبیعی و آبخیزداری، سازمان جهاد کشاورزی	اداره کل حفاظت محیط زیست	۴- جلوگیری از تعارضات و تغییر کاربری		
منابع طبیعی و آبخیزداری	اداره کل حفاظت محیط زیست	۵- جلوگیری از برداشت‌های بی‌رویه و غیر مجاز از پوشش گیاهی		
سازمان جهاد کشاورزی	اداره کل حفاظت محیط زیست	۶- مطالعه و بررسی و کنترل بیماری‌های گیاهی		
منابع طبیعی و آبخیزداری، جوامع محلی	اداره کل حفاظت محیط زیست	۷- جلوگیری از چرای بی‌رویه دام		
جوامع محلی، اداره کل میراث فرهنگی، گردشگری و صنایع دستی، منابع طبیعی و آبخیزداری	اداره کل حفاظت محیط‌زیست	۱- تدوین برنامه مدیریت بهره‌برداری از تولیدات تالاب	<p>بلند مدت: تبدیل به یکی از مناطق چهارگانه سازمان حفاظت محیط‌زیست، مدیریت و برخورداری از عنوان رامسر سایت و تالاب بین المللی کوتاه مدت: بهبود وضعیت زیستی تالاب تا ۴۰٪ وضعیت فعلی در جهت حفظ تنوع زیستی و زیستگاهی</p>	<p>حفاظت از زیستگاه‌ها</p>
جوامع محلی، منابع طبیعی و آبخیزداری	اداره کل حفاظت محیط زیست	۲- اجرای نقشه پهنه‌بندی تالاب		
فرمانداری	اداره کل حفاظت محیط زیست	۳- انجام اقدامات لازم بمنظور جلوگیری از مانور نظامی		
سمن‌ها، جوامع محلی، دانشگاهها	اداره کل حفاظت محیط زیست	۵- احداث ایستگاه پایش اکوسیستم تالاب		

فصل چهارم

سازوکارهای اجرایی

برنامه مدیریت

۴-۱. مقدمه

ساختارهای مدیریتی به منظور همگرایی با مرکز ثقل اهداف مدیریت جامع شکل می‌گیرند و انسجام مدیریتی و اجرایی بهتری را به بار می‌آورند. به طور کلی این ساختارها شامل موارد زیر می‌شود:

- ✓ برنامه‌ریزی برای اجرا و نظارت بر برنامه جامع
- ✓ مدیریت بهینه و هماهنگ منابع پایه و فعالیت انسانی در حوضه آبخیز
- ✓ هماهنگی بین بخش‌های مختلف اجرایی
- ✓ تقویت همکاری‌های بین بخشی
- ✓ راهبری اجرایی برنامه مدیریت
- ✓ بررسی میزان دستیابی به اهداف پیش‌بینی شده

بر این مینا ساختارهای مدیریتی برای برنامه مدیریت جامع تالاب سولدوز به شرح ذیل ارائه گردید.

۴-۲. ساختارهای سازمانی

در راستای افزایش اثربخشی برنامه مدیریت جامع تالاب سولدوز و بهبود نقش کلیه ذینفعان تالاب ساختارهای مدیریتی در سطح شهرستانی تعیین گردید. بر اساس این ساختار، تعهدات، وظایف و نقش اعضا در ساختار شهرستانی مشخص شده است.

کمیته محلی مدیریت تالاب سولدوز

رئیس کمیته : فرماندار



**دبیر کمیته: رئیس اداره حفاظت محیط زیست
شهرستان نقده**

اعضاء

دادگستری

بخشداری محمد یار

منابع طبیعی

آب و فاضلاب روستایی

آب و فاضلاب شهری

صدا و سیما

نیروهای نظامی و انتظامی

اداره امور منابع آب

دانشگاه آزاد و پیام نور

مدیریت جهاد کشاورزی

تربیت بدنی

بهداشت و درمان

میراث فرهنگی

آموزش و پرورش

شوراهای اسلامی روستاهای پیرامون

نماینده اداره کل محیط زیست استان

ها N.G.O

۳-۴. سازوکار مالی اجرای برنامه

برای مدیریت تالاب سولدوز کمیته‌ای تشکیل می‌شود که ریاست آن را فرماندار شهرستان نقده بر عهده خواهد داشت. رئیس اداره محیط زیست شهرستان میاندوآب نیز دبیر این کمیته خواهد بود. زیر نظر رئیس و دبیر، کمیته تخصصی متشکل از نمایندگان ارگان‌های رسمی - دولتی و نمایندگان نهادهای محلی و موسسات مردم نهاد زیست محیطی تشکیل می‌شود. با عنایت به ارزش‌ها و کارکردهای تالاب که در صفحات پیشین تشریح شد کمیته از مجموع ذی‌مدخلان تالاب تشکیل خواهد شد. هر یک از این نهادها دارای وظایف قانونی یا عرفی در ارتباط با تالاب به شرح زیر می‌باشند:

وظایف ساختار برنامه مدیریت جامع در سطح شهرستان

هم افزایی و هماهنگی بین بخشی	بشپییانی از اجرای برنامه مدیریت جامع تالاب
آسیب شناسی ناپایداری تالاب بصورت سالانه و ارائه گزارشات به دبیرخانه تالاب	تهیه گزارش‌های اجرایی ۶ ماهه و سالانه
پیشنهاد اخذ اعتبارات لازم با برنامه اجرایی از حوزه اعتبارات سازمان‌ها و ارگان‌ها	تعیین برنامه زمانبندی اجرایی پروژه‌ها
نظارت بر روند اجرای وظایف دستگاه‌های مسئول	
پیگیری پرونده‌های تخریب و تصرفات در حوضه تالاب	
ارزیابی اثر بخشی اقدامات انجام شده بر تالاب به صورت ماهانه و جمع بندی سالانه آنها و ارائه به دبیرخانه استانی تالاب	

وظایف دبیرخانه مدیریت جامع تالاب سولدوز

پیگیری ساز و کارهای تصویب برنامه مدیریت جامع	ارائه گزارشات پایش و ارزیابی به سطوح مختلف مدیریت و جامعه
تهیه و تایید برنامه های کاری سالانه در مراجع ذیربط	انجام ارزیابی کوتاه مدت، میان مدت و بلندمدت نحوه اجرای برنامه جامع تعریف شده در برنامه
هماهنگی تامین اعتبارات مالی مورد نیاز در بخش های مختلف	پیگیری تشکیل و برگزاری جلسات مرتبط
ارائه گزارشات مستمر بر اساس پروتکل های برنامه مدیریت	

سازوکار مالی اجرای برنامه

یکی از اهداف اصلی برنامه‌های مدیریت جامع تالاب همسوسازی اقدامات و پروژه‌های دستگاه‌های اجرایی مرتبط در راستای توسعه پایدار حوضه آبریز و حفاظت از تالاب است و در همین راستا تعریف سازوکار مالی پایدار می‌تواند اجرایی شدن اقدامات اولویت دار و تحقق اهداف برنامه را تضمین نماید. این سازوکار باید به گونه‌ای باشد که هر یک از ذینفعان با توجه به مسؤولیت پیش بینی شده برای آنها در برنامه مدیریت و در هماهنگی با اقدامات سایر ذینفعان، منابع مالی به منظور اجرای اقدامات اولویت دار مرتبط با خود را در قالب بودجه‌های سنواتی، تعریف پروژه‌های جدید (طرح‌های تملک دارایی) و یا با اولویت دادن مناطق مجاور تالاب در قالب پروژه‌های جاری تامین نمایند. برنامه مدیریت جامع تالاب پس از تصویب و ابلاغ به دستگاه‌های اجرایی، به عنوان سندی در نظر گرفته خواهد شد که مبنای تصمیم‌گیری و اقدام در خصوص پروژه‌های توسعه‌ای در سطح حوضه آبریز و اقدامات مرتبط با تالاب در بخش‌های مختلف خواهد بود و دستگاه متولی برنامه و بودجه در سطح استان (سازمان برنامه و بودجه) نیز بایستی بعنوان سند بالادستی در تنظیم و تخصیص منابع به آن توجه داشته باشد.

بنابراین دستگاه‌های اجرایی شهرستان باید اقدامات اولویت‌دار مرتبط با دستگاه خود را در برنامه‌ریزی برای هزینه کرد بودجه‌های جاری سالانه در نظر بگیرند و بخشی از بودجه سالانه خود را برای اجرایی کردن اقدامات اولویت دار مرتبط با تالاب‌ها پیش بینی کنند و گزارش اقدامات انجام شده و پیشرفت آنها را به کمیته مدیریت شهرستان ارائه نمایند. ممکن است در شرایط بحرانی و بر اساس برنامه‌های مدیریت بحران بودجه متمرکز خاصی برای مدیریت و احیاء تالاب پیش‌بینی شود که برای اجرایی کردن آنها نیز این بودجه بر اساس برنامه مصوب در اختیار دستگاه‌ها قرار خواهد گرفت.

فصل پنجم

پایش و نظارت

بر اجرای برنامه مدیریت

۱-۵. مقدمه

همواره یکی از اساسی‌ترین مولفه‌های هر برنامه‌ای، بخش پایش و ارزیابی برنامه است. در واقع این بخش از ضروریات برنامه مدیریت جامع تالاب‌ها نیز می‌باشد. از مزایای وجود بخش پایش در برنامه مدیریت جامع تالاب می‌توان به کسب آگاهی از نقاط ضعف و قوت برنامه، میزان دستیابی به اهداف در نظر گرفته شده، ارائه یک بازخورد مناسب به سیستم مدیریت برنامه جهت اصلاح یا تقویت بخش‌هایی از برنامه اشاره کرد. در واقع بخش پایش می‌تواند داده‌ها و اطلاعاتی را که ملاکی برای ادامه یا توقف یک برنامه است فراهم آورد. بر این اساس، برنامه و پروتکل‌های پایش همچنین به عنوان بخشی از برنامه مدیریت جامع تالاب تدوین شده و به منظور تهیه گزارش‌های منظم دوره‌ای توسط دستگاه‌های مسئول مورد استفاده قرار گرفته و گزارش‌های آن در اختیار ذی‌نفعان و ذی‌مدخلان قرار گرفته تا جهت برنامه‌ریزی‌های آتی مورد استفاده واقع شود.

۲-۵. برنامه پایش

در رویکرد مدیریت زیست بومی برای تالاب ها همواره توجه ویژه‌ای به پایش جامع و همه جانبه برنامه مدیریت می‌شود، زیرا یک برنامه پایش منسجم و موثر، به شناخت وضعیت موجود، مشکلات پیشرفت فعالیت‌ها، بازنگری اهداف و بازنگری منابع کمک نموده و نقش مهمی در فرایند تصمیم‌گیری و اصلاح پروژه خواهد داشت. به همین خاطر جمع‌آوری هدفمند داده‌ها و اطلاعات در ارتباط با جنبه‌های مختلف وضعیت تالاب و همچنین برنامه مدیریت جامع تالاب همراه با ارزیابی دستاوردها و نتیجه عملکرد برنامه و بررسی مستمر و نظام‌مند روند پیشرفت کار و دستیابی به اهداف پیش‌بینی شده در برنامه و انعکاس آن به سیستم مدیریتی برای اطلاع از چگونگی انجام کار و تدارک اطلاعات برای انجام اصلاحات مورد نیاز در برنامه مدیریت از ضروریات یک برنامه مدیریت پویا و انطباق‌پذیر است. به طور کلی می‌توان گفت که نقش پایش در برنامه مدیریت جامع تالاب یک نقش ارئه بازخورد به سیستم تصمیم‌گیری و ساختار مدیریتی است که می‌توان آنرا به صورت شماتیک در شکل (۵-۱) مشاهده نمود.



شکل (۵-۱). مراحل مختلف پایش زیست محیطی تالاب

در این قسمت به منظور بررسی و تدوین برنامه‌های پایش بر اساس الگوهای برنامه مدیریت زیست بومی موجود، برای سه بخش آب، تنوع‌زیستی، اقتصادی و اجتماعی برنامه پایش تدوین و نتایج آن بر اساس خروجی کارگاه مشارکتی در زیر ارائه شده است.

جدول (۵-۱). پایش منابع آب و خاک

ذخیره داده	زمان گزارش‌دهی	نهاد مسئول	زمان	نقاط نمونه برداری	پارامتر	پایش آب	
دبیر خانه	سالانه	اداره کل محیط‌زیست استان سازمان آب منطقه‌ای	چهار نوبت در سال	ابتدای سد تقاطع جاده مهاباد محل تخلیه به تالاب سولدوز	شوری، PH، سختی، فلزات سنگین، نیترات و فسفات، COD, BOD, DO آفت‌کش‌ها، درجه حرارت، EC	زهکش و آبهای سطحی منتهی به زهکش به	پایش کیفی
دبیر خانه	سالانه	اداره کل محیط زیست استان اب و فاضلاب شهری	چهار نوبت در ابتدای هر فصل	محل تلاقی آب زهکش به تالاب دو نقطه محل خروجی (سرریز) سه نقطه عرصه آبی تالاب	جلبک، باکتری‌های بیماری‌زا، فیتوپلانکتون‌ها، عناصر محلول، عمق نفوذ نور، کاتیون و آنیون	تالاب	
دبیر خانه	۴ ماه یک بار	محیط زیست شرکت آب منطقه‌ای	۱۲ نوبت هر ماه یک نوبت	ابتدای سد بعد از تالاب یادگارلو محل تخلیه به تالاب سولدوز	دبی	زهکش و آبهای منتهی به زهکش	پایش کمی

جدول (۵-۲). پایش تنوع زیستی

ذخیره داده	زمان گزارش دهی	نهاد مسئول	زمان نمونه برداری	نقاط نمونه برداری	پارامترها	پایش تنوع زیستی
دبیرخانه محیط زیست شهرستان نقده	سالانه نیمه اول و دوم سال	اداره کل حفاظت محیط زیست NGO-ها	فصول بهار و زمستان ۲۰دی لغایت ۱۰بهمن زمان سر شماری نیمه زمستانه پرندگان زی و کنار آبی	نقاط کم عمق نیزارها زمین های زراعی حاشیه تالاب	- تعداد کل - زمستان گذرانی - تعداد جوجه آوری - جمعیت پرندگان	پرندگان آبی دارای اهمیت بین المللی پلیکان، فلامینگو، اردک سر سفید، قو، درنا، پرندگان شکاری، غاز خاکستری
دبیرخانه	سالانه	- محیط زیست	- فصل بهار - فصل زمستان	- در نقاط عمیق حاشیه نیزارها - ورودی زهکش	- جمعیت - نوع گونه - اندازه	ماهیان بومی
دبیرخانه	آخر فصل بهار	محیط زیست و منابع طبیعی	مناطق نیزاری			نیزارها
دبیرخانه	سالانه	محیط زیست	فصول بهار و تابستان	تمامی نقاط	- جمعیت - پراکنش - گونه	بنتوزها و فیتوپلانکتون ها
دبیرخانه	سالانه	محیط زیست	فصل بهار	در محل های نیزاری تالاب	- جمعیت - پراکنش	گراز

جدول (۵-۳). پایش اقتصادی - اجتماعی

اهداف مدیریتی	پارامترها	نحوه پایش	زمان پایش	نهاد مسئول	زمان گزارش دهی	ذخیره داده
گردشگری	تعداد و نوع گردشگر	ورودی‌های غرب و شرق	فصلی	میراث فرهنگی، گردشگری و صنایع دستی با همکاره محیط زیست	پایان هر فصل	دبیرخانه
بهره‌برداری از آبریان تالاب (ماهگیری)	تعداد دفعات صید میزان صید	اطلاعات دریافتی از صدور پروانه محیط زیستی	۶ ماهه دوم سال	محیط‌زیست	ماهانه	دبیرخانه
شکار پرندگان	تعداد دفعات شکار	اطلاعات دریافتی از صدور پروانه محیط زیستی	۶ ماهه دوم سال	محیط‌زیست	ماهانه	دبیرخانه
بهره‌برداری از تولیدات تالابی (نیزار و علوفه)	میزان بهره‌برداری نوع بهره‌برداری	پایش محیط	آخر فصل پاییز	منابع طبیعی با همکاری محیط‌زیست	آخر فصل پاییز	دبیرخانه
مشارکت مردم در حفاظت از تالاب	میزان مشارکت نحوه مشارکت	طراحی پرسشنامه و سایر فرم‌های ارزیابی	۶ ماه یکبار	اداره آموزش و مشارکت محیط زیست با همکاری صدا و سیما	فصلی	دبیرخانه
آگاهی‌های زیست‌محیطی ذی‌نفعان تالاب	میزان آگاهی ذی‌نفعان	طراحی پرسشنامه و سایر فرم‌های ارزیابی بررسی اقدامات مردم و جوامع محلی در خصوص تالاب	فصلی	اداره آموزش و مشارکت محیط زیست با همکاری صدا و سیما	فصلی	دبیرخانه

فصل ششم

پهنه بندی و زونبندی

حساسیت تالاب

۱-۶. مقدمه

زون بندی به عنوان بخشی از فرایند طرح ریزی زیست محیطی "کوششی هدفمند است که به منظور تشخیص و تفکیک نواحی مشخصی که زون خوانده می شود بر اساس معیارهای حفاظت از منابع (فیزیکی و زیستی) و انجام توسعه متناسب با آن صورت می گیرد و در پایان منجر به تدوین برنامه فعالیت های هر زون می گردد.

رویکرد زون بندی یا پهنه بندی با هدف استفاده چند جانبه، از یک سو سطوح بالای حفاظت را برای نواحی ویژه فراهم آورده و از سوی دیگر این امکان را فراهم می سازد تا استفاده های منطقی و بهره برداری های خردمندانه در سایر زون ها نیز صورت بگیرد. زون بندی در راستای دستیابی به استفاده خردمندانه از تالاب ها قادر است کاربری های ناسازگار را جدا نموده و میزان مناسب بودن فعالیت های مختلف را تعیین نماید.

در فرایند پهنه بندی، حدود استفاده قابل قبول و توسعه در مناطق حفاظت شده مشخص می شود. به عنوان ابزاری برای مدیریت تالاب، پهنه بندی مشابه الگوهای کاربری، آمایش سرزمین و یا برنامه ریزی شهری است که محدوده های جغرافیایی که در آن سطح معینی از بهره برداری مجاز است و نیز حدود آن را مشخص و تعریف می کند. پهنه بندی این امکان را فراهم می کند تا تعارض بین بهره برداران و ارزش های طبیعی و فرهنگی به کمترین حد خود برسد و کیفیت فعالیت هایی مانند طبیعت گردی افزایش یابد. به منظور اجرای مطلوب عملیات پهنه بندی ملزوماتی همچون مشارکت تمامی ذینفعان در این فرایند کاری، در اختیار داشتن اطلاعات و نقشه های کافی از منطقه، مکانیزم هایی برای حل اختلافات موجود در پهنه های مورد نظر و در نهایت تدوین یک دستورالعمل برای انجام فعالیت ها و کاربری های تعیین شده، مورد نیاز می باشد.

بر این اساس در چهارمین کارگاه مشورتی فرایند تدوین برنامه مدیریت تالاب سولدوز، موضوع پهنه بندی تالاب در دستور کار قرار گرفت. در نهایت، معیارهای میزان حساسیت در چند دسته به شرح زیر تدوین گردید.

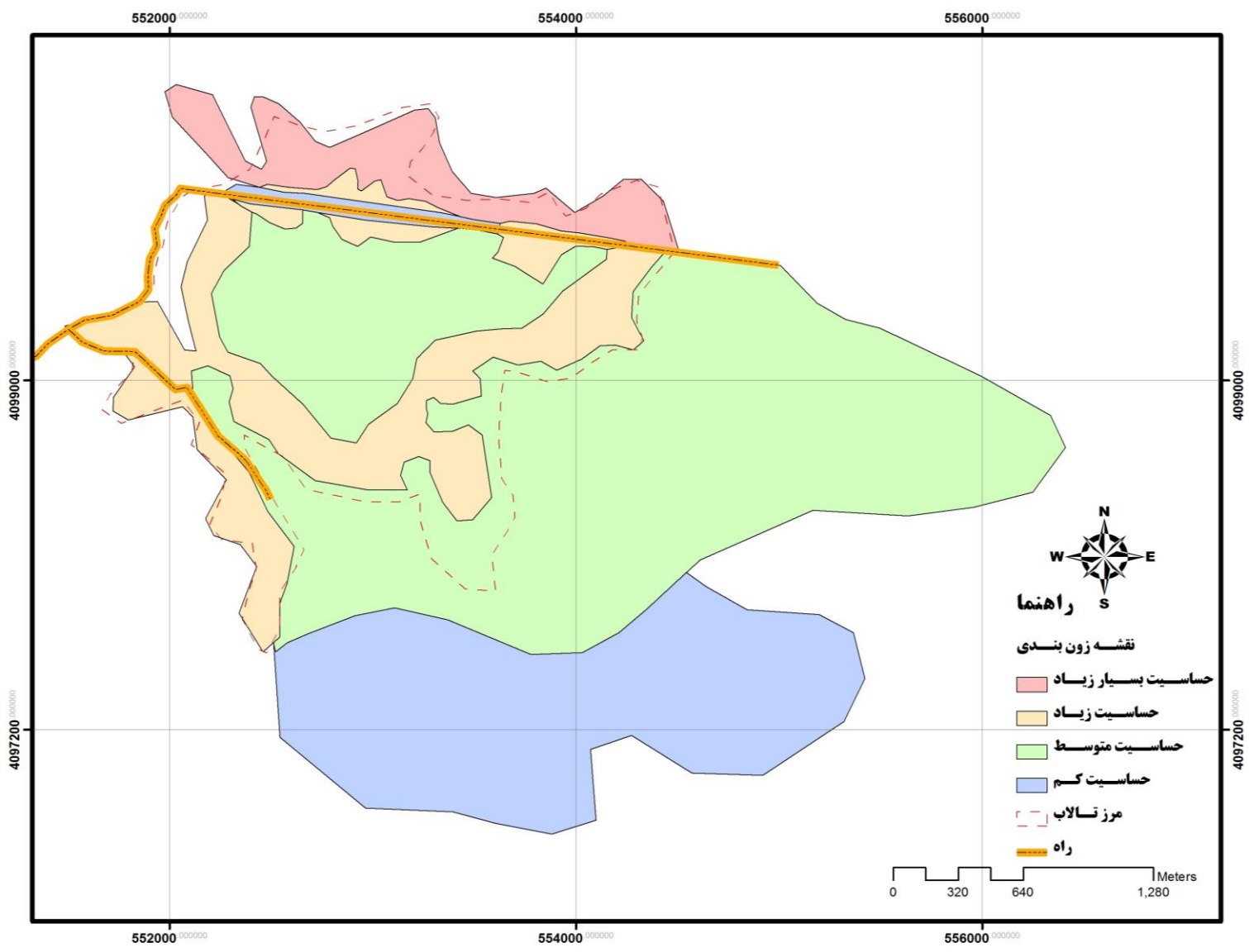
۶-۲. معیارهای تعیین حساسیت

بر اساس شرایط موجود و بر اساس اولویت‌های موجود معیارهای تعیین حساسیت در ۴ دسته، قرار گرفت. این دسته‌ها در جدول (۶-۱)، نشان داده شده است.

جدول (۶-۱) - معیارهای حساسیت در پهنه‌بندی

معیار حساسیت	سطح حساسیت
محل های تولید مثل و زادآوری، مناطق امن برای پرندگان مهاجر و مناطق بکر و دور از دسترس	حساسیت بسیار زیاد
مناطق زیستگاهی انواع جانوران و گیاهان (مناطقى که سابقاً ویژگیهای پهنه با حساسیت زیاد را داشته ولی در اثر اختلالات ناشی از فعالیت های انسانی، کیفیت زیستگاه آن تنزل پیدا کرده، می تواند در این رده قرار گیرد و برای احیاء آن برنامه ریزی شود).	حساسیت زیاد
مناطقى که در آنها فعالیت های انسانی غیرمتمرکز وجود دارد.	حساسیت متوسط
مناطقى که طیف وسیعی از فعالیت های پایدار انسانی در راستای اهداف برنامه مدیریت در آنها قابل انجام است.	حساسیت کم

در کارگاه چهارم، اعضای حاضر در نشست در سه گروه کاری تقسیم بندی شده و به منظور انجام عملیات پهنه بندی محدوده مجموعه تالابی تالاب سولدوز، در ابتدا نسبت به تعیین کاربری اراضی و پس از آن برای پهنه‌بندی درجه حساسیت این اراضی، فعالیت گروهی خود را آغاز نمودند. طی این فعالیت عملی گروه های کاری ابتدا بر اساس تصویر ماهواره ای که در اختیار ایشان قرار گرفته بود و همچنین آگاهی و شناختی که از محدوده تالاب سولدوز داشتند، نسبت به پیاده سازی کاربری اراضی موجود بر روی نقشه های کالک، اقدام نمودند و در نهایت نقشه پهنه‌بندی زیستگاهی تالاب سولدوز جمع‌بندی و در قالب یک نقشه جامع (شکل ۶-۱) تدوین گردید.



شکل ۶-۱: نقشه پهنه‌بندی حساسیت محدوده تالاب سولدوز

۳-۶. تعیین کاربری‌های مجاز در پهنه‌بندی انجام گرفته در محدوده تالاب

در کارگاه چهارم مدیریت تالاب سولدوز برای هر یک از زون‌های تعیین شده با مشارکت تمامی اعضای حاضر در جلسه، انواع کاربری‌های مجاز و غیرمجاز به تفکیک مشخص شد که نتایج آن در جدول زیر ارائه شده است.

میزان حساسیت	کاربری‌های مجاز	کاربری‌های غیر مجاز
بسیار زیاد	تحقیقات، پژوهش، پرندنگری، عکاسی، حفاظت	سایر کاربری‌ها
زیاد	تفریح گسترده، آموزشی، تحقیقات، پژوهش، پرندنگری، عکاسی	تفریح متمرکز، راه‌سازی، کلیه زیرساخت‌های توسعه‌ای، مسکونی، صنعتی، شهرسازی
متوسط	آبزی پروری، کشاورزی، استفاده‌های پایدار، دامداری، سنتی	کلیه زیرساخت‌های توسعه‌ای، مسکونی، صنعتی
کم	توسعه پایدار، توسعه روستایی	حفر چاه آب، صنایع آلوده‌کننده و بزرگ

- ۴-۶. پیشنهادات ارائه شده در نتایج کارهای گروهی در راستای پهنه‌بندی حساسیت زیستگاهی تالاب سولدوز
- ✓ در تدوین دستورالعمل برای زون‌های با حساسیت بسیار زیاد، زمان بندی بر اساس فصول مختلف مدنظر قرار گیرد.
 - ✓ در قسمت‌های شمالی تالاب به دلیل حجم زیاد گونه‌ها مخصوصاً پرندگان مهاجر برنامه‌های مدیریتی اختصاصی ایجاد شود.
 - ✓ پروانه صید و شکار در زمان‌ها و پهنه‌های خاص با دستورالعمل‌های ویژه برای گروه‌های خاص صادر شود.
 - ✓ برای هر کدام از زون‌هایی که ایجاد شده است، می‌بایست زون بافری در نظر گرفته شود.
 - ✓ توسعه پایدار برای تمامی فعالیت‌ها در نظر گرفته شده باشد.
 - ✓ در اجرای برنامه‌های مدیریتی، از تجربیات جوامع محلی بهره گرفته شود.

پیوست‌ها

- پیوست ۱- ق‌دردانی از مسئولان و مدیرانی که با اجرای برنامه همکاری داشته‌اند
- پیوست ۲- فهرست نهادها و افراد شرکت‌کننده در کارگاه‌ها
- پیوست ۳- تصاویری از جلسات کارگاهی و بازدیدهای میدانی
- پیوست ۴- مطالعات پایه تالاب سولدوز، توسط شرکت پندام